



RIDER ET FICHE TECHNIQUE FORETS / NELSON

CONTACT TECHNIQUE NELSON

Juliette Gutin

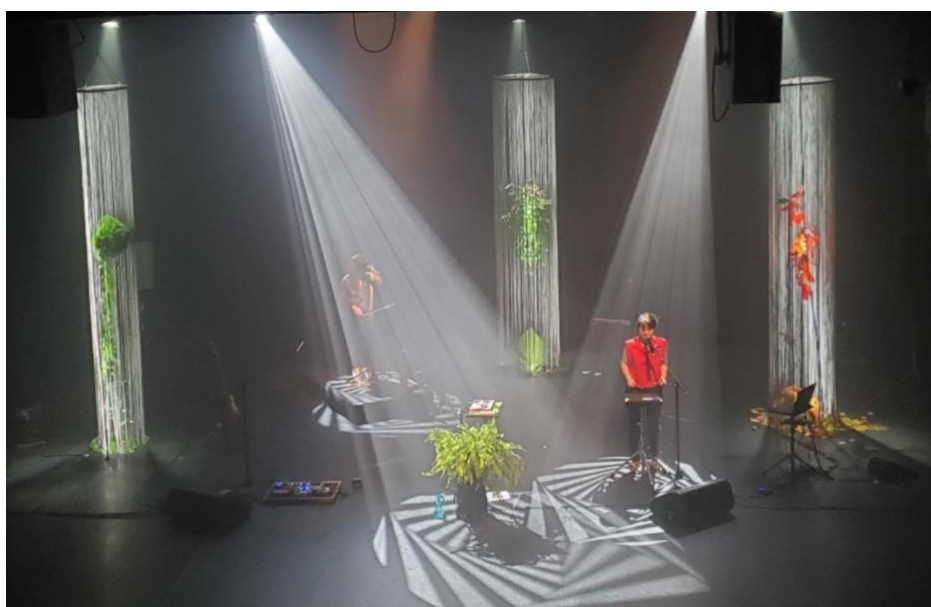
06 63 06 22 20 // juliettegutin@gmail.com

CONTACT GOMMETTE PRODUCTION

Laure Galloy

09 81 49 92 22 // regie-prod@gomme-production.com

contact@gomme-production.com



Forêts

CONCERT ELECTRO BOTANIQUE / Durée 40 min / À partir de 6 ans

CONDITIONS D ACCUEIL

ÉQUIPE

2 musiciennes : Lucie Malbosc & Hélène Deulofeu

1 régisseuse, éclairagiste : Juliette Gutin ou binôme

HÉBERGEMENT

3 singles dans un hôtel 3 étoiles minimum avec salle de bain et petit-déjeuner (avec fruits et pain sans gluten), et accès WIFI.

L'hôtel doit disposer d'un parking sécurisé.

LOGES



RIDER ET FICHE TECHNIQUE FORETS / NELSON

Prévoir une loge pour le groupe, propre et chauffée l'hiver, aérée l'été, équipée d'une douche, le tout fermant à clé ou gardée par quelqu'un de l'organisation.
Prévoir également 3 serviettes toilette loge.

REPAS ET CATERING

Prévoir 3 repas complets et équilibrés (entrée, plat, dessert et café) le jour de la représentation, avant ou après le concert suivant l'heure de passage du groupe :

- 2 repas végétarien sans gluten
- 1 repas végétarien sans gluten, sans lactose et sans sucre (des légumes, légumineuses, du riz, des fruits...)

Prévoir quelques snacks en loge ou à l'espace catering à l'arrivée du groupe : bouilloire, thé, café, fruits secs, gâteaux secs sans gluten, le tout bio si possible. Nous n'avons pas besoin de sodas sucrés ni de bonbons.

Merci de ne pas prévoir de bouteilles d'eau, mais de mettre à disposition des fontaines d'eau filtrée ou d'offrir une gourde en verre/inox individuelle si l'équipe ne dispose pas déjà de sa propre gourde.

ACCES

Merci de nous fournir l'adresse précise de la salle ainsi que de l'hôtel, ou un plan d'accès.



RIDER ET FICHE TECHNIQUE FORETS / NELSON

CONDITIONS TECHNIQUES

PLANNING

- Déchargement, montage : 2h30
- Balances, réglages et encodage lumière : 2h30
- Démontage : 1h

PERSONNEL NECESSAIRE

Montage, balances, réglages et démontage : un.e régisseur.se plateau, un.e régisseur.se son, un.e régisseur.se lumière.

Pour les représentations : un.e régisseur.se son, un.e régisseur.se lumière.

Le son façade et retour de la ou des représentations sera assuré par le régisseur ou la régisseuse son de la salle qui accueille le spectacle.

REGIE

Merci de prévoir que :

- L'implantation lumière (+ patch et feuille de patch) soit réalisée et testée avant notre arrivée,
- L'implantation son (façade, retours de scène et plateau) soit réalisée avant notre arrivée, testée et égalisée,
- Les régies lumière et son soient installées en salle ensemble, côte à côte.

PLATEAU

Dimensions minimum : 6m de profondeur x 6m d'ouverture x 5m sous perches.

- Le décor est constitué de 3 rideaux de fils de 4m de hauteur fixés sur 3 cerceaux chacun suspendu à une perche sur un point d'accroche avec une fine drisse. Un ruban LED scratché à une réglette de 4m de hauteur et suspendu sur une porteuse par une drisse se trouve à l'intérieur de chaque rideau. L'alimentation électrique et le contrôleur DMX de chaque ruban LED sont au sol. Des éléments végétaux sont également suspendus à l'intérieur de chaque rideau.
- Prévoir coulisses au lointain cour. Boîte noire, pendrillonnage à l'allemande ou à l'italienne. Noir salle nécessaire.
- 2 praticables de 1m x 2m, hauteur 20cm avec jupe noire à la face et sur les côtés (cf. plan de scène).
- Une machine à brouillard pilotable en DMX
- 2 arrivées 16A en direct et 2 arrivées DMX 3 points au sol à jardin et à cour au niveau des rideaux de fils pour les contrôleurs des rubans LED.
- Prévoir autant d'arrivées électriques que le nécessite le backline.

LUMIERE

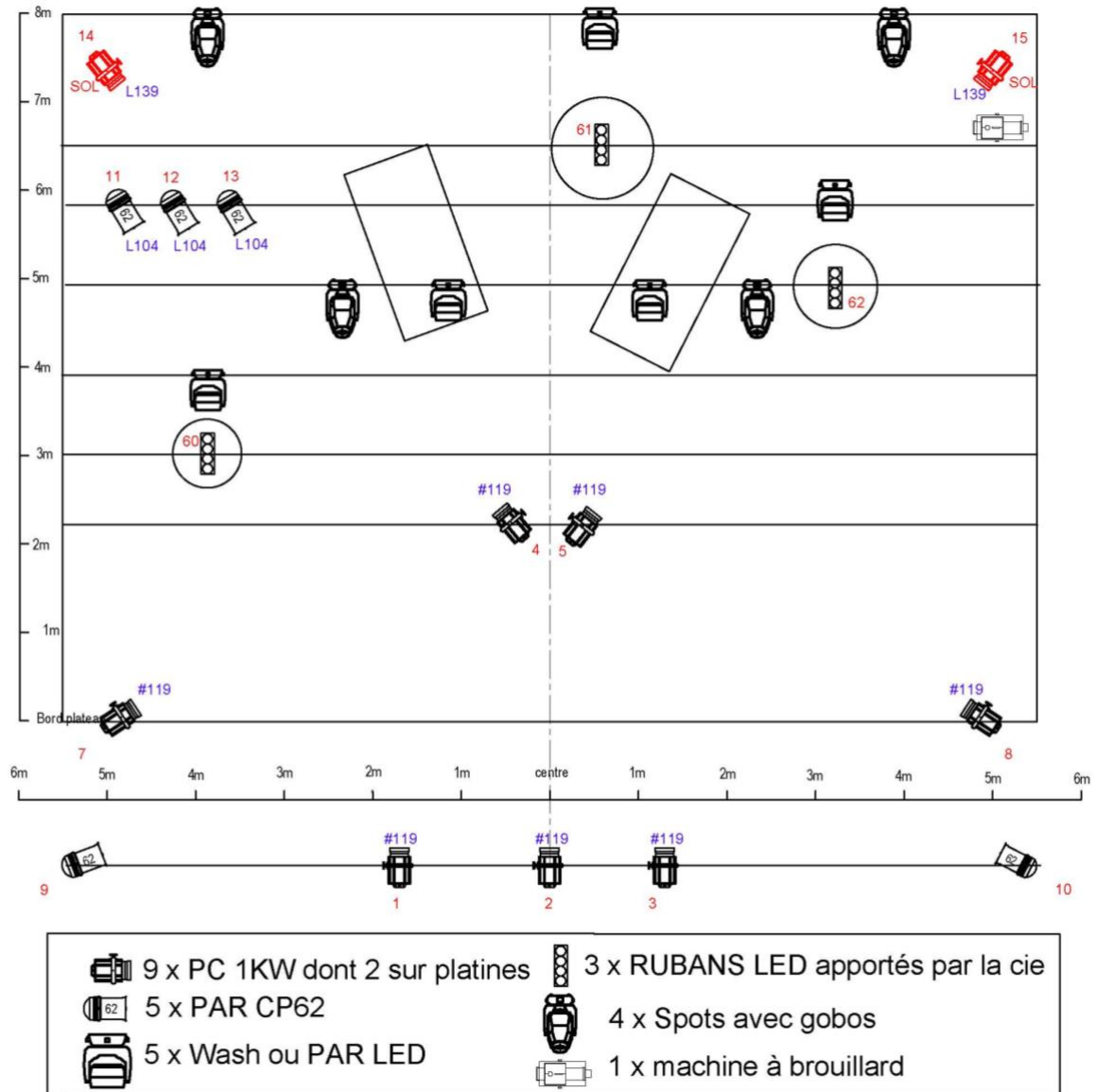
Le plan de feu est encore en cours de finalisation.

Un plan de feu avec uniquement des projecteurs traditionnels est possible.

Console demandée :

GrandMa2 ou 3, EOS, Congo.

L'éclairage de salle sera graduable sur la console.



SON

Diffusion :

Le système de diffusion sera en adéquation avec l'acoustique et le volume de la salle et permettra de fournir un niveau sonore homogène et suffisant en tout point du lieu (D&B, HEIL, NEXO...).

Régie :

Prévoir une console numérique type, Midas M32 Live, Yamaha CL, Midas PRO , Soundcraft Vi, Allen & Heath SQ , Dlive ...

La régie façade devra impérativement être située en salle dans l'axe (pas sous un balcon ou contre un mur).

Retours :

Prévoir 2 wedges situés en avant-scène de part et d'autre du centre.

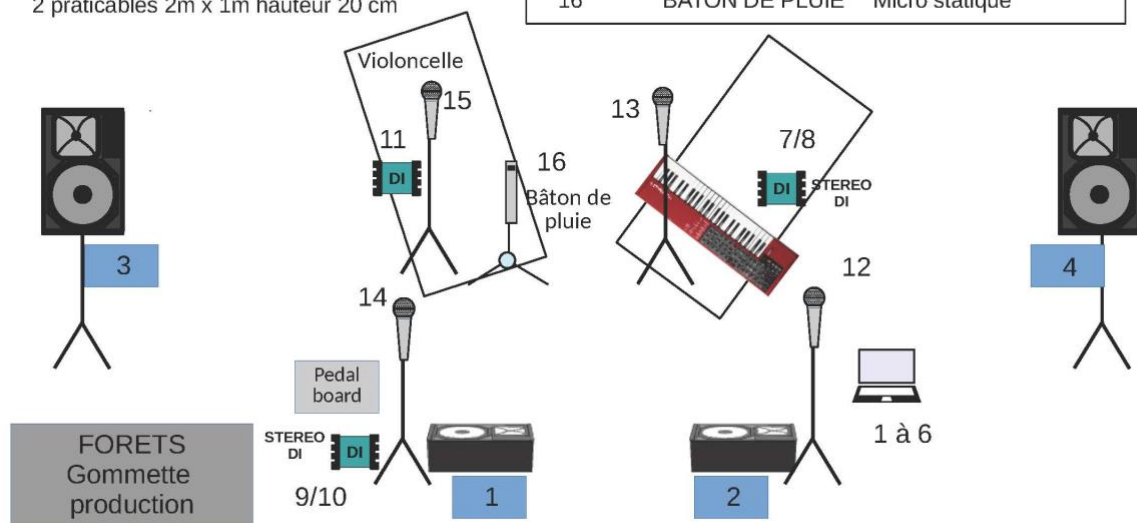
Prévoir également sur scène 2 sides fills stéréo à cour et à jardin (cf plan de scène).

Backline :

Nous voyageons avec notre backline (machines ...). Il nous est réservé et ne pourra pas être prêté ou partagé.

Merci de prévoir une diffusion adaptée à l'endroit.
Console type Yamaha QL, CL, Midas M32...
2 wedges + 2 sides sur pied
5 DI box
2 micros E935 HF ou E835HF
2 micros E935 ou E835
1 micro statique
4 grands pieds de micro
1 petit pied de micro
2 praticables 2m x 1m hauteur 20 cm

1 à 6	ORDI	jack/XLR (fournis par la cie)
7	SYNTH L	DI
8	SYNTH R	DI
9	GUIT L	DI
10	GUIT R	DI
11	VILONCELLE	DI
12	LUCIE VOC 1	E935 HF / E835HF
13	LUCIE VOC 2	E935 HF / E835HF
14	HELENE VOC 1	E935 / E835
15	HELENE VOC 2	E935 / E835
16	BATON DE PLUIE	Micro statique



**Merci d'avance pour tout cela et à très bientôt !
Hélène, Lucie et Juliette**